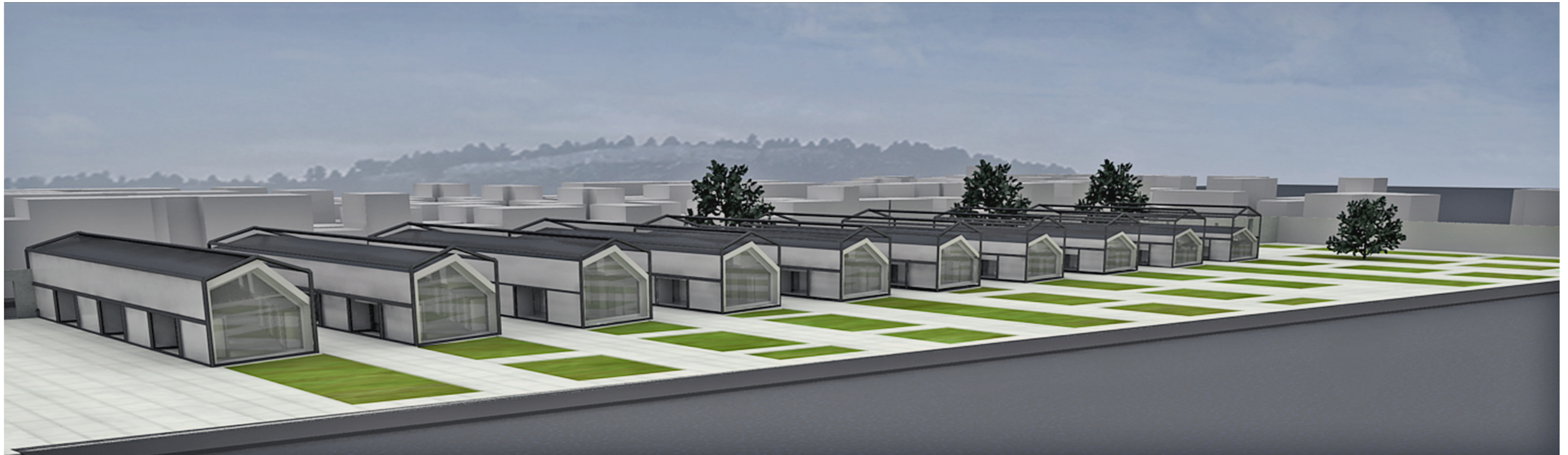


# BAMYA TARLALARINDAN CEZAEVİNE

PEKİ YA SONRA?





# Kronoloji\_Ne Olmuştu?

1927- İlk Göçmenler	
1950'lere kadar Mesine yeri ve çiftlikler	
1955 İstiklak	
Sanayileşme Tarım arazileri erimeye başlıyor.	
1955-1968 Bayrampaşa Cezaevi	
2000 Hayata Dönüş Operasyonu	
2000ler Mahkumların topluma kazandırılması: Sanat	
2008 Cezaevinin kapatılması	
2008- 120.000 m <sup>2</sup> 'lik alan ???	



## Babaannemin hikayesi

Selanik'ten Edirne'ye oradan da Kocamustafapaşa'ya uzanan bir göç hikayesi. Kocamustafapaşa'da iplik atölyelerinde çalışmaya başlıyor. O dönemde Rumlar ve Ermeniler ağırlıklı bölgede. Babaannem eski patronunun yardımıyla bir süre sonra iplik atölyesi açar. Anlattığına göre yanında "Dilber kızları" çalışmaktadır. Menderes döneminde burada istiklak olur ve babaannemler Bayrampaşa'ya sürgün edilir. O zaman buralar surdışı diye tabir edilen tarla ve çiftliklerin olduğu bomboş bir yerdir. Sonrasında "ölüm çamuru" ve olmayan altyapı sistemi gereği salgın hastalıklarla anılacaktır.

## Benim hikayem

Hayata Dönüş Operasyonu, Türkiye'de cezaevlerindeki bazı tutuklu ve hükümlülerinin F tipi hücre sistemine ve tecrit uygulamasına direnmek için 20 Ekim'de başlattıkları açlık grevi ve ölüm orucu eylemlerine karşı, 19 Aralık 2000 tarihinde, 20 cezaevine birden yapılan, 2'si asker 30'u tutuklu 32 kişinin öldüğü, yüzlerce kişinin yaralandığı, yaklaşık 10000 güvenlik görevlisi tarafından gerçekleştirilen operasyonlara verilen resmi addır. (Wikipedia, 2009). O günlerde cezaevinin 500 metre çevresindeki her yer polis kordonuna alınmıştı. Evimize polis nezaretinde girebiliyor, olanları anlamaya çalışıyorduk. Cezaevi bir kez daha Bayrampaşa'nın kötü ünü olmuştu.

## Söylentiler

Arazi yanındaki hastaneye dahil edilecek. Deprem nedeniyle zarar görmüş binalar yıkılarak buradaki insanlar, cezaevi arazisine yapılacak geçici konutlara yerleştirilecek. Kentsel dönüşüm adı altında yapılacak bu uygulamayla Bayrampaşa'ya özgü mahalle dokusu yok edilerek yeni TOKİ-vari bir karakter oluşturulacak. Bayrampaşa Cezaevi'nin bulunduğu alanda Osmanlı mimarisıyla inşa edilecek ve 5 bin kişinin aynı anda namaz kılabilceği bir cami, kültür merkezi, 350 yataklı bir hastane, bir ilköğretim okulu ile 2 bin 200 konut yapılacak

## Sinema-Tiyatro

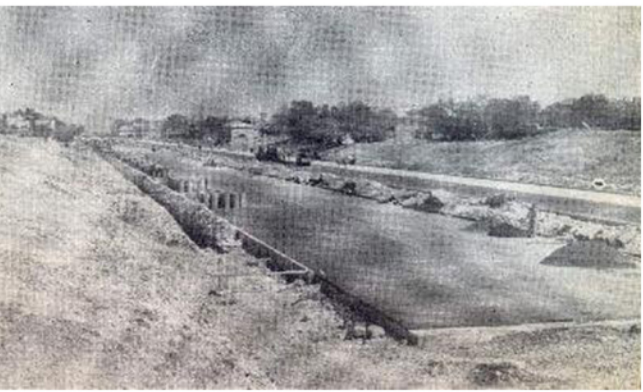
2004'te "1. Bağımsız Bayrampaşa Cezaevi Film Festivali" yapıldı. Pardon" filminin galası, 2005'te Bayrampaşa Cezaevinde gerçekleştirildi. Bayrampaşa Cezaevi, zamanla sinema filmlerine kapılarını açmaya başladı. İlk olarak yönetmenliğini Abdullah Oğuz'un yaptığı "O Şimdi Mahkum" filmine çekim izni verildi. Filmin İstanbul galası da Bayrampaşa Cezaevinde yapıldı. 2007 yılında yönetmenliğini Hamdi Alkan'ın yaptığı, senaryosunu mahkumların yazdığı "Bayrampaşa Ben Fazla Kalmayacağım" filminin çekim mekanı oldu. "Hayal Kurmak Serbest Film Atölyesi" projesi kapsamında, çekilen filmin galası da cezaevinde yapıldı. Cezaevinde kalan mahkumların kurduğu tiyatro grubunun, cezaevinin tiyatro salonunda sergilediği "Misafir" ve "Batı-akhane Güzeli" adlı oyunlar büyük alkış aldı. Levent Kirca-Oya Başar Tiyatrosu ekibi, Aziz Nesin'in "Yaşar Ne Yaşar Ne Yaşamaz" adlı oyununu, dans gösterileri eşliğinde ilk kez Bayrampaşa Cezaevinde sahnelledi. Bayrampaşa Cezaevi Tiyatro Salonunda, Anadolu Grubu sanatçıları da şair Ahmet Selçuk Ilkan'ın katılımı ile konser verdi. 17. Uluslararası İstanbul Tiyatro Festivali İKSV kapsamında sergilenen RemDans proje topluluğunun sunduğu "Islak Hacim" isimli çağdaş dans projesi, 22-23 Mayıs 2010 tarihlerinde Bayrampaşa Cezaevi'nde sergilenen ilk performans oldu



Cicoz Deresi'nden su taşıyan katırlar.



Yetersiz altyapı sonucu oluşan çamur ve devamında salgın hastalıklar



Bayrampaşa Deresi'nin betonla kapatılması.



Bayrampaşa Cezaevi yıkılmadan önce



Bayrampaşa Cezaevi yıkıldıktan sonra

● Bizim apartman







Bamya Tarlaları

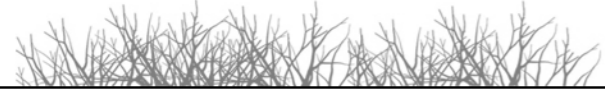


Cezaevi

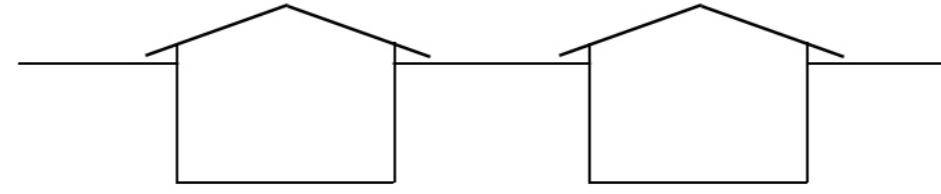


Ya sonra...

NE OLMUŞTU?



Semtın bamya tarlalarıyla anılması

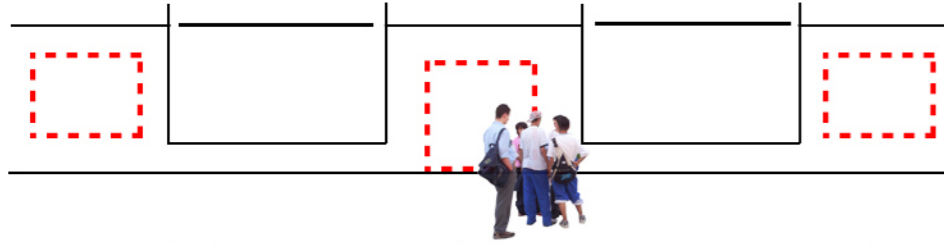


İnşa edilen cezaeviyle anılmaya başlaması

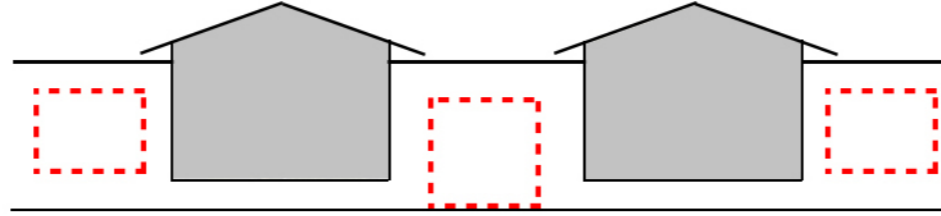


Cezaevinin tüm hafızasıyla beraber yok edilişi

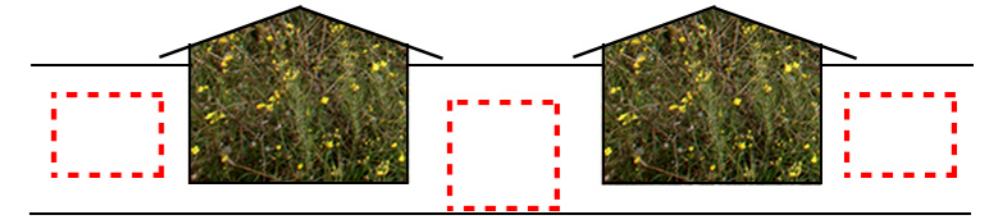
NE OLABİLİRDİ?



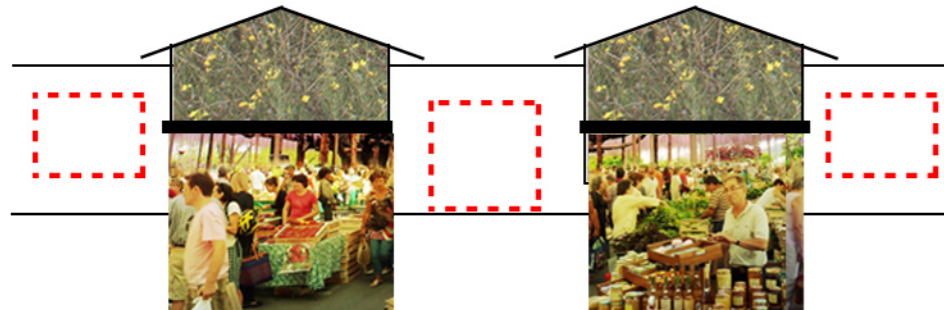
Geriye kalan cezaevi duvarının açılan boşluklar yardımıyla semt dokusuna kazandırılması  
Bu sayede, yapının kamusal alanlar oluşturması



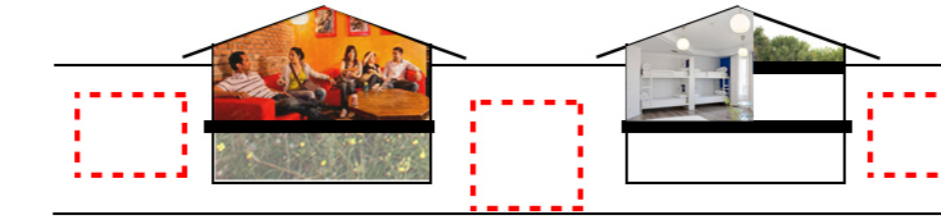
Cezaevi yapılarının özgün biçiminin kent hafızasında korunması



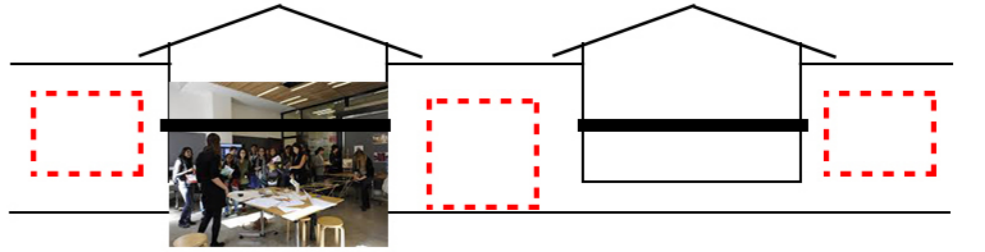
İz olarak yeniden inşa edilen yapıların işlevlendirilmesi:  
Kentsel tarım alanları ve seralar



Buradaki tarım alanları ve seralarda üretilen ürünlerin kurulan pazarda satılması



Kentsel dönüşüm kapsamında evlerinden çıkarılan insanların geçici olarak konaklayabileceği mekanların oluşturulması



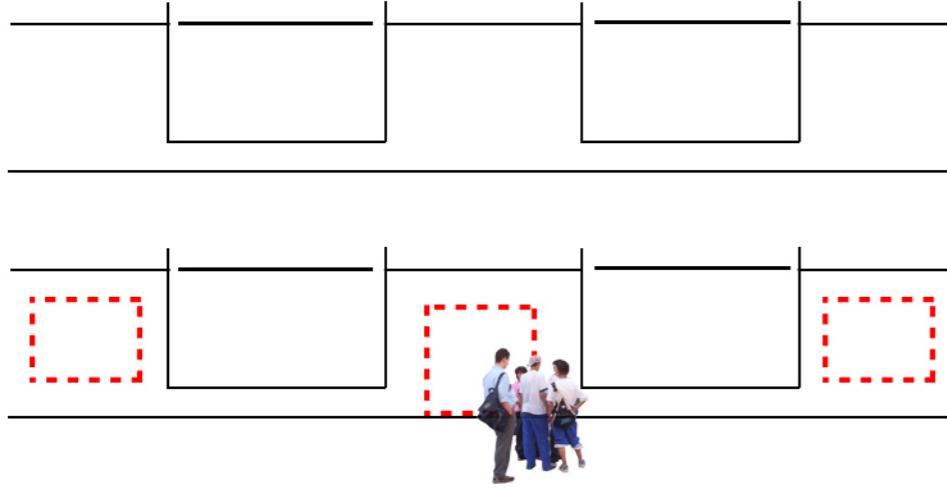
Zemin kattaki mekanlar çeşitli tarım eğitimlerine ve etkinliklere ev sahipliği yapması



## KENT HAFIZASININ KORUNMASI

### \*DUVAR

Duvarın bir kent hafızası olarak korunması ve duvar üzerinde açılan boşluklar yardımıyla etrafıyla bütünleştirilmesi. Bu sayede, cezaevi arazisinin kamusal hale getirilmesi.



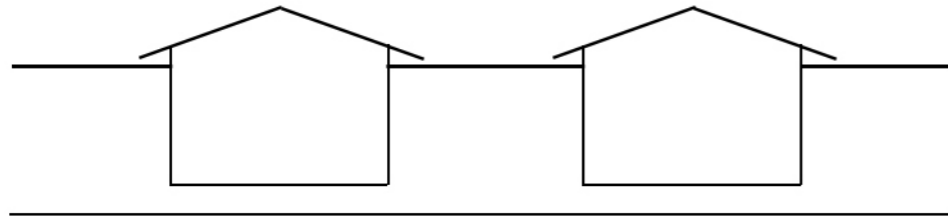
Duvarın parçalanması

### \*STRÜKTÜRÜN İNŞAASI - HAFIZANIN TEMSİLİ

Burada, eskiden bulunan ve yıkılarak ortadan kaldırılan cezaevi yapılarının izi, yine kent hafızasında bulunması amacıyla inşa edilmiştir.



Cezaevinin yıkılmadan önceki hali



Deprem nedeniyle evleri boşaltılacak insanlar için geçici konaklama birimleri

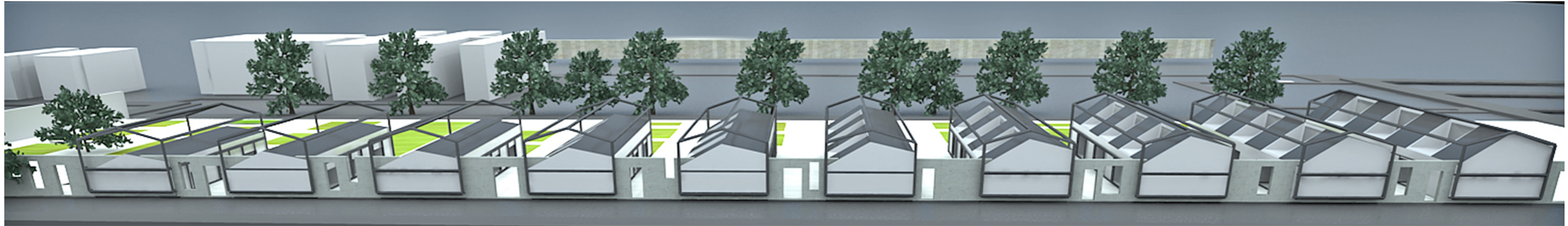
Tarım uygulamaları ile ilgili eğitimler ve etkinlik alanları

Mikro tarım alanları

Strüktürel temsil: Cezaevinin izi.

Etkinlik ve pazar yeri alanları

Tipolojinin Oluşumu



Caddeden Görünüşü



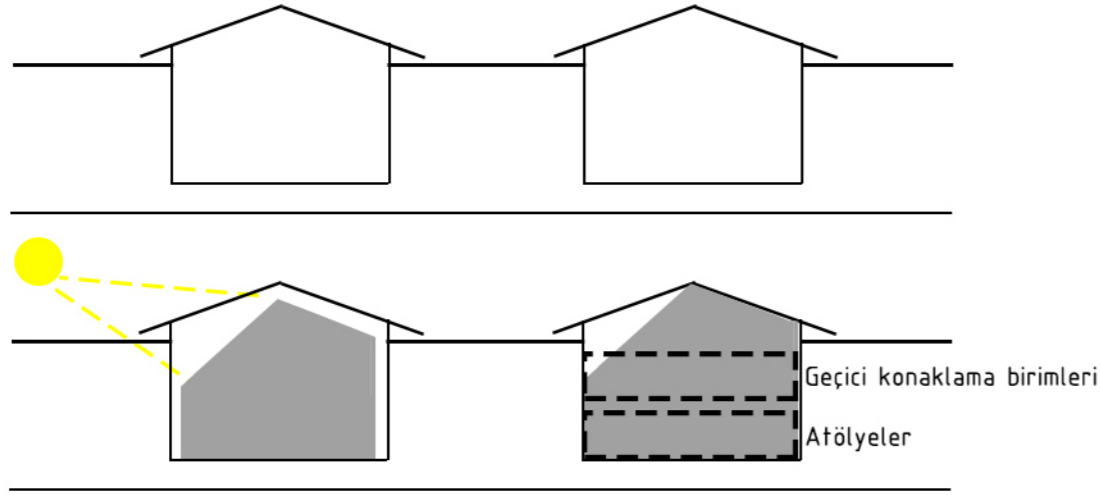
## SÜRDÜRÜLEBİLİR BİR GELECEK

### \*GEÇMİŞE DÖNÜŞ

Bayrampaşa'nın ilk zamanlarındaki gibi yeşili koruyan, sürdürülebilir bir kimliğin oluşturulması için biçimini geçmişten alan yapılar bütünüünün oluşturulması.

Kent hafızası adına yeniden inşa edilen strüktürlerin içine, güneşe göre yönlendirilmiş ve birbirinin gün ışığını kesmeyecek şekilde tasarlanmış yapıların inşaa edilmesi.

Bu yapılarda bir yandan kentsel dönüşüm nedeniyle evsiz kalacak insanlara geçici barınma sağlanırken öte yandan mikro tarımla ilgili eğitimler verilmesi.



### \*MİKRO TARIM ALANLARI

Bayrampaşa'nın ilk çiftlik ve sayfiye alanlarına gönderme yapan çok yoğun yapılaşmanın olduğu yerleşimde yeşil alanlar yaratılması.

Bu mikro tarım alanlarında üretilen ürünlerin semt pazarlarında satılmasıyla, elde edilecek gelirlerin kentsel dönüşüm fonlarında toplanması.

Bu alanlarda verilecek eğitimlerle "kentsel çiftlik (urban farm)" çalışmalarının desteklenmesi.

### URBAN FARM\*

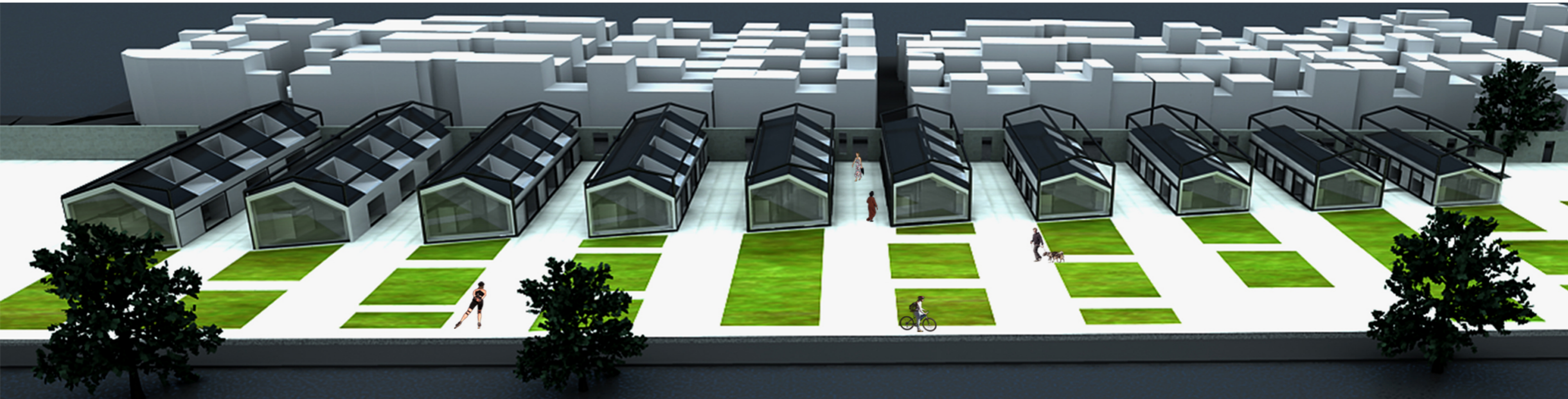
Kentsel çiftliklerin amacı, kullanılmayan arazileri ekili alanlara dönüştürerek ihtiyaç sahibi insanlara yeterli besini sağlamaktır.

Buna ek olarak bölgede yaşayan insanları eğitmek ve ekim-dikim konusunda bilgilendirmek de hedefleri arasındadır

(<http://www.urbanfarming.org/about.html>).



Yapı kompleksinin işlevsel diyagramı





## KENT HAFIZASININ KORUNMASI

### \*CEZAEVİ MÜZESİ

Burada kalmış insanların anılarından, eşyalarından ve duvar yazılarından oluşan bir müzenin oluşturulması.



Anıların biriktirilmesi



Cezaevi yıkılmadan önce çekilmiş fotoğraflar



Tüm bunlar gerçekleşirken bu terk edilmiş alan hem kendini dönüştürür, hem de semti daha yaşanılabilir bir hale getirir. Öte yandan geçmişe dönüş, semtin kendine özgü güzel anılarını, mikro ölçekte ortaya çıkarır. Daha sürdürülebilir bir geleceğe bir adım daha...